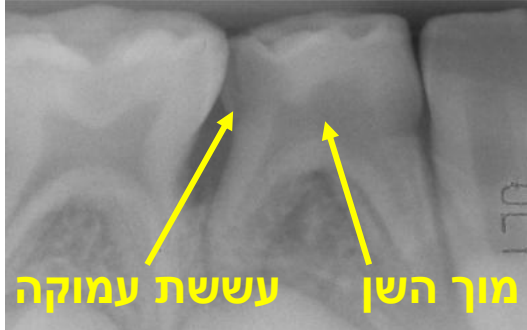


קיטוע מוך – טיפול לעצב

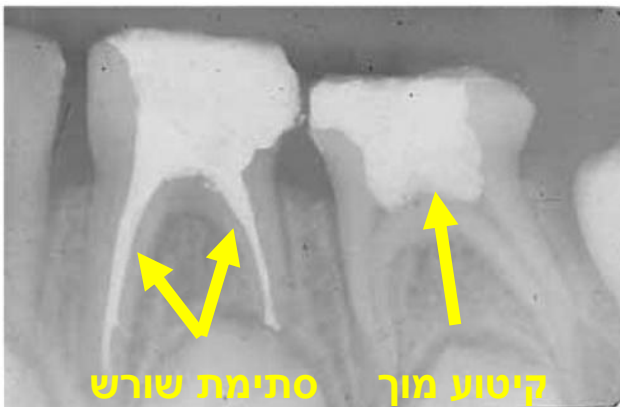
עששת (= "חור" בשן) שאינה מטופלת בזמן, מתפשטת בשן ומתקרבת למוך השן (=העצב). כאשר העששת התקדמה עד כדי כך שנחשף המוך, חודרים חיידקי העששת למוך וגורמים בו לדלקת. ברוב המקרים תגרום הדלקת לכאבים חזקים שמעירים את הילד משינה, אבל לא תמיד. לכן, היעדר כאבים אינו מעיד על כך שאין דלקת במוך.



הבעיה באבחנת דלקת במוך

כאשר רופא השיניים רואה בפה של ילד שן עם עששת עמוקה, הוא יכול לחשוד שהמוך נחשף, אבל לא לדעת בוודאות. ניסיון לבדוק בעזרת מכשירים האם המוך נחשף, עלול לגרום לכאבים חזקים מאד ולפגוע בשיתוף הפעולה של הילד. לכן, השאלה: המוך נחשף או לא? תקבל מענה רק בזמן הטיפול כאשר השן רדומה.

הטיפול בחשיפת מוך



חשיפת המוך לעששת מחייבת טיפול לעצב (קיטוע מוך). ביצוע סתימה, תוך התעלמות מהמוך החשוף, עלול לגרום לכאבים חזקים (ראו כאבים שיניים) בשן ובהמשך גם נפיחות בלחי.

בקיטוע מוך מסלק הרופא את המוך מהכותרת בלבד ומשאיר אותו בשורשים. את המקום בו היה המוך ממלאים בחומר מסוים ומשלימים את הכותרת לצורה

התקינה שלה (ראו כתרים לשיני חלב). הסתייגות: לפעמים מצבו של מוך השן אינו מתאים לביצוע קיטוע מוך ואז יש לבצע סתימת שורש (ראו סתימת שורש בשיני חלב).